

**UCHWAŁA NR XIV/111/2020
RADY MIEJSKIEJ W MORYNIU**

z dnia 18 listopada 2020 r.

w sprawie wyznaczenia obszaru i granic aglomeracji Moryń

Na podstawie art.18 ust. 2 pkt 15 ustawy z dnia 8 marca 1990 r. o samorządzie gminnym (Dz. U. z 2020 r. poz. 713 ze zm.) oraz art. 87 ust. 1 i 4 i art. 565 ust. 2 ustawy z dnia 20 lipca 2017 r. Prawo wodne (Dz. U. z 2020 r. poz. 310 ze zm.), po uzgodnieniu z Państwowym Gospodarstwem Wodnym Wody Polskie - Dyrektorem Zarządu Zlewni w Szczecinie oraz Dyrektorem Regionalnej Dyrekcji Ochrony Środowiska w Szczecinie, Rada Miejska w Moryniu uchwala, co następuje:

§ 1. Wyznacza się aglomerację Moryń o równoważnej liczbie mieszkańców (RLM) 2 100, położoną w powiecie gryfińskim, województwo zachodniopomorskie.

§ 2. Aglomeracja Moryń obejmuje swym zasięgiem tereny objęte systemem kanalizacji zbiorczej zakończonym oczyszczalnią ścieków w miejscowości Moryń (działka ewidencyjna nr: 123, 125, 130, 131, 132 obręb: 0001 Moryń).

§ 3. Opis aglomeracji stanowi załącznik nr 1 do niniejszej uchwały.

§ 4. Obszar aglomeracji Moryń wyznacza się na terenie miejscowości: Moryń, w granicach oznaczonych na mapie w skali 1:10 000 stanowiącej załącznik nr 2, do niniejszej uchwały.

§ 5. Mapa w skali 1 : 100 000 z zaznaczeniem granic administracyjnych gminy zgodnie z danymi z państwowego rejestru granic i powierzchni jednostek podziałów terytorialnych kraju stanowiącej załącznik nr 3, do niniejszej uchwały.

§ 6. Traci moc uchwała Nr XIV/282/16 Sejmiku Województwa Zachodniopomorskiego z dnia 20 września 2016 r. w sprawie wyznaczenia aglomeracji Moryń.

§ 7. Uchwała wchodzi w życie po upływie 14 dni od dnia ogłoszenia w Dzienniku Urzędowym Województwa Zachodniopomorskiego.

Przewodniczący Rady

Krzysztof Konecki

OPIS AGLOMERACJI MORYŃ

I. PODSTAWA WYZNACZENIA OBSZARU I GRANIC AGLOMERACJI MORYŃ (§ 3 UST. 1 ROZPORZĄDZENIA) MINISTRA GOSPODARKI MORSKIEJ I ŻEGLUGI ŚRÓDLĄDOWEJ Z DNIA 27 LIPCA 2018 R. W SPRAWIE SPOSOBU WYZNACZANIA OBSZARÓW I GRANIC AGLOMERACJI, DZ. U. 2018 POZ. 1586).

1) studium uwarunkowań i kierunków zagospodarowania przestrzennego Gminy Moryń;

Uchwała Rady Miejskiej w Moryniu - nr 13/VI/20011 z dnia 24 lutego 2011 r. w sprawie uchwalenia zmiany Studium uwarunkowań i kierunków zagospodarowania przestrzennego gminy Moryń;

2) miejscowe plany zagospodarowania przestrzennego:

- Miejscowy plan zagospodarowania przestrzennego
- Miejscowy plan zagospodarowania przestrzennego dla części terenu w obrębie 1 miasta Moryń, uchwała Rady Miejskiej w Moryniu nr XXVI/191/2013 z dnia 27 września 2013 roku, o powierzchni 1,5 ha z późniejszą zmianą uchwałą nr XXVII/205/2013 z dnia 15 listopada 2013 roku,
- Miejscowy plan zagospodarowania przestrzennego dla części obszaru miasta Moryń w obrębie 3 w rejonie ulic Odrzańskiej i Lipowej, uchwała Rady Miejskiej w Moryniu NR VI/29/2015 z dnia 26 marca 2015 roku, o powierzchni 0,99 ha
- Miejscowy plan zagospodarowania przestrzennego miasta Moryń dla działek nr 452/1, 452/2, 453/1, 453/2, 454/2, 455, 451 położonych w obrębie 2 m. Moryń przy ul. Odrzańskiej w gminie Moryń, uchwała Rady Miejskiej w Moryniu nr XXV/220/2005 z dnia 29 kwietnia 2005 roku, o powierzchni 3,08 ha
- Miejscowy plan zagospodarowania przestrzennego dla części terenu w obrębie 1 miasta Moryń, uchwała Rady Miejskiej w Moryniu nr XII/64/2011z dnia 24 listopada 2011 roku, o powierzchni 11,98 ha
- Miejscowy plan zagospodarowania przestrzennego dla części terenu w obrębie 1 miasta Moryń w granicach działki o numerze ewidencyjnym 2, uchwała Rady Miejskiej w Moryniu nr XXXIV/249/2014z dnia 15 września 2014 roku, o powierzchni 12,51 ha

3) decyzje o ustaleniu lokalizacji inwestycji celu publicznego:

- Decyzja Nr BPI.6733.2.2011 z 15.04.2011 – Budowa sieci wodociągowej w ul. Wodnej w Moryniu,
- Decyzja Nr BPI.6733.24.2014. z 21.11.2014 Rozbudowa sieci kanalizacji sanitarnej PCV Ø 200 o długości około 200 m wraz z budową studzienek i przyłączy do granicy nieruchomości z podłączeniem do przepompowni – na terenie działek nr: 442/1, 327/2,

315/18, 315/17, 332/5, 332/2, 315/5, 315/4, 440/2, 443/1, 443/2, położonych w obrębie ewidencyjnym nr 2 m. Moryń,

- Decyzja Nr BPI.6733.3.2016. z 22.04.2016 r. Rozbudowa i modernizacja oczyszczalni ścieków wraz z niezbędną infrastrukturą na terenie działek nr 123, 125, 130, 131, 132, obręb 1 Moryń.
- Decyzja Nr ISR.6733.3.2017. z 21.07.2017 Budowa sieci kanalizacyjnej na terenie działki nr 315/18 obręb 2 Moryń.
- Decyzja Nr ISR.6733.1.2018. z 9.05.2018 Budowa sieci wodno - kanalizacyjnej grawitacyjno – tłocznej z przepompownią ścieków na terenie działek nr 3, 4, 5, 39/1, 39/2, 39/3, 39/4, 40, 41, 56 obręb 1 Moryń i 1/24, 7, 8 obręb 3 Moryń.
- Decyzja Nr ISR.6733.3.2018. z 4.06.2018 Budowa sieci wodno - kanalizacyjnej na terenie działek nr 750/27, 616, 755 obręb Przyjezierze 2 Gmina Moryń.
- Decyzja Nr ISR.6733.2.2019. z 16.05.2019 Budowa sieci wodno - kanalizacyjnej na terenie działki nr 750/27, obręb Przyjezierze 2 Gmina Moryń.
- Decyzja Nr ISR.6733.6.2019. z 26.09.2019 Budowa sieci wodno - kanalizacyjnej na terenie działki nr 755/1 obręb Przyjezierze 2 Gmina Moryń.
- Decyzja Nr ISR.6733.7.2019. z 22.01.2020 Budowa odcinka sieci wodociągowej na terenie działek nr 748, 795, 741/5 obręb Przyjezierze 2 Gmina Moryń.

4) pozwolenia na budowę w zakresie gospodarki wodnej;

5) zgłoszenia budowy, budowli oraz obiektów liniowych w zakresie gospodarki wodnej;

6) wieloletni plan rozwoju i modernizacji urządzeń wodociągowych i kanalizacyjnych, o których mowa w art. 21 ust. 1 ustawy z dnia 7 czerwca 2001 r. o zbiorowym zaopatrzeniu w wodę i zbiorowym odprowadzaniu ścieków;

II. INFORMACJA O AKTUALNEJ UCHWALE WYZNACZAJĄCEJ AGLOMERACJĘ MORYŃ

Teren objęty opracowaniem obejmuje miejscowość Moryń. Aglomeracja została ustanowiona uchwałą Sejmiku województwa Zachodniopomorskiego nr 14/282/16 z dnia 20.09.2016 w sprawie wyznaczenia aglomeracji Moryń (Dz. U. Woj. Zachodniopomorskiego z 2016 r., poz. 3643). Nr aglomeracji PLZA503 położona w DO – Region Dolnej Odry i Przymorza Zachodniego. Jednakże, dotychczasowe akty prawa miejscowego wydane na podstawie uchylonej Ustawy z dnia 18 lipca 2001 r. Prawo wodne zachowują moc nie dłużej niż do dnia 31 grudnia 2020 r., o czym mówi art. 565 nowej Ustawy Prawo wodne z dnia 20 lipca 2017 r. (Dz. U. 2020 poz. 310 z późn. zm.), tym samym konieczne jest ponowne wyznaczenie Aglomeracji Moryń.

III. DANE O SYSTEMIE KANALIZACJI

- 1. Informacja o długości i rodzaju sieci kanalizacyjnej lub planowanej do budowy sieci kanalizacyjnej, liczbie stałych mieszkańców aglomeracji, liczbie osób czasowo przebywających w aglomeracji oraz przemyśle obsługiwanym przez sieć kanalizacyjną lub planowaną do budowy sieć kanalizacyjną oraz oczyszczalnię ścieków, a także o wskaźnikach koncentracji. (§ 4 ust. 1 pkt 1 lit. a rozporządzenia)**

a. Informacja o długości i rodzaju sieci

Rodzaj sieci	Długość [km]			
	Istniejąca	Planowana 120 M/km	Planowana 90M/km	Razem
Sanitarna grawitacyjna	7,3	-	0,1	7,4
Sanitarna tłoczna	1,4	-	1,0	2,4
Sanitarna ogólnospławna	0	-	0	0
Suma	8,7	-	1,1*	9,8

**Planowana kanalizacja zostanie wykonana w pierwszym półroczu 2021 r.*

Długość kanalizacji deszczowej wynosi 1,5 km.

b. INFORMACJA O MIESZKAŃCACH, OSOBACH PRZEBYWAJĄCYCH CZASOWO I PRZEMYSŁE OBSŁUGIWANYCH PRZEZ ISTNIEJĄCĄ SIEĆ LUB PLANOWANĄ DO BUDOWY

Stali mieszkańcy aglomeracji Moryń	Mieszkańcy 1 osoba = 1 RLM		Osoby przebywające czasowo [1 łóżko nocleg. = 1 RLM]		Przemysł [RLM – obliczona z ładunku]*	
	Sieć istniejąca	Sieć planowana	Sieć istniejąca	Sieć planowana	Sieć istniejąca	Sieć planowana
1628	1559	38	56	416	0	0

**Błąd pojawił się w sprawozdaniu za 2017 rok, w wyniku niewłaściwej interpretacji co zalicza się do ścieków przemysłowych. Padła wówczas sugestia o zaliczaniu ścieków z zakładów produkcyjnych jako przemysłowe pomimo tego, że były to jedynie ścieki bytowe. Czyli uznano ścieki bytowe z dwóch zakładów produkcyjnych tj. produkcja ogrodzeń metalowych (zakład podłączony do sieci kanalizacyjnej) oraz produkcja palet drewnianych (ścieki odbierane wozem asenizacyjnym), jako ścieki przemysłowe. Przy czym zakłady te nie wytwarzają ścieków przemysłowych podczas produkcji swoich wyrobów. W związku z tym nie posiadają także żadnych pozwoleń wodnoprawnych. Podczas opracowywania przeglądu aglomeracji błąd ten został wychwycony i podczas przygotowywania nowej uchwały RLM ścieki przemysłowe nie zostały ujęte. W kolejnym sprawozdaniu KPOŚK dane te zostaną skorygowane.*

Liczba mieszkańców stałych - (stan aktualny) – 1628;

Liczba osób korzystających z innych sposobów odprowadzania ścieków (zbiornik bezodpływowy, domowa oczyszczalnia ścieków);

- Zbiorniki bezodpływowe – 38 osób;
- Przydomowe oczyszczalnie ścieków – 31 osób.

Mieszkańcy stali korzystający z sieci – 1628 -38 -31 = 1559;

Ogółem RLM korzystających z sieci kanalizacyjnej: - 1559 + 56 = 1615;

31 mieszkańców stałych korzysta z przydomowych oczyszczalni ścieków. Do sieci zostaną podłączeni mieszkańcy korzystający ze zbiorników bezodpływowych – 38 mieszkańców.

Osoby czasowo przebywające w aglomeracji:

- Miejsca noclegowe istniejące – 437;
- Miejsca noclegowe, które powstaną w najbliższych dwóch latach – 35;
- Korzystających z sieci kanalizacyjnej – 56;

Do sieci zostaną podłączeni czasowo przebywający korzystający ze zbiorników bezodpływowych – $(437 - 56) + 35 = 416$;

RLM podłączonych do kanalizacji wyniesie w aglomeracji: $1559 + 38 + 56 + 416 = 2069$;

RLM aglomeracji całkowite wyniesie $1628 + 437 + 35 = 2100$;

Stali mieszkańcy	Miejsca noclegowe istniejące	Miejsca noclegowe planowane	RLM aglomeracji
1628	437	35	2100

c. WSKAŹNIK KONCENTRACJI (§ 3 ust. 4, 5 i 6 rozporządzenia)

Wskaźnik koncentracji dla terenów o minimalnej wartości 120 osób na 1 km planowanej do budowy sieci w aglomeracji Moryń nie występuje.

Wskaźnik koncentracji dla terenów o minimalnej wartości 90 osób na 1 km planowanej do budowy sieci. W tabeli podano ilość RLM przypadającą na nowe sieci.

Stali mieszkańcy aglomeracji Moryń [1 os = 1 RLM]	Osoby przebywające czasowo [1 łóżko nocleg.= 1 RLM]	Razem RLM	Długość sieci planowanej do budowy [km]	Wskaźnik koncentracji [RLM/km]
38	416	454	1,1	412

Wskaźnik koncentracji; $454 \text{ RLM} : 1,1 \text{ km} = 412 \text{ RLM/km}$.

2. INFORMACJA O ISTNIEJĄCYCH I PLANOWANYCH DO BUDOWY OCZYSZCZALNIACH ŚCIEKÓW, A W PRZYPADKU AGLOMERACJI ZAKOŃCZONYCH KOŃCOWYM PUNKTEM ZRZUTU ŚCIEKÓW KOMUNALNYCH, INFORMACJA DO KTÓREJ AGLOMERACJI BĘDĄ TE ŚCIEKI ODPROWADZANE, WRAZ Z OKREŚLENIEM OBCIĄŻENIA OCZYSZCZALNI ŚCIEKÓW. (§ 4 ust. 1 pkt 1 lit. b rozporządzenia)

Nazwa oczyszczalni ścieków: „Oczyszczalnia ścieków komunalnych Moryń” (oczyszczalnia istniejąca).

Lokalizacja oczyszczalni ścieków (adres): ul. Piaskowa; 74-503 Moryń;

Dane kontaktowe (telefon, e-mail, fax): tel.: 91 41 46 035; email: zgkim.moryn@gmail.com;

Pozwolenie wodnoprawne na odprowadzanie ścieków z oczyszczalni do środowiska (data, znak, oznaczenie organu, termin ważności decyzji): *Decyzja Starosty Gryfińskiego nr 52/XIII-OŚ/14 z dnia 27.08.2014 r. - Pozwolenie na wprowadzanie oczyszczonych ścieków komunalnych z Oczyszczalni Ścieków Moryń do wód powierzchniowych rzeki Słubi – ważne do 31.07.2024 r.*

Przepustowość oczyszczalni:

a/ z pozwolenia wodnoprawnego

- maksymalna godzinowa: $Q_{\max.h} = 14,48 \text{ m}^3/\text{h}$;
- średnia dobowa: $Q_{\text{sr.d.}} = 350 \text{ m}^3/\text{d}$;
- maksymalna roczna: $Q_{\max.r.} = 127\,750 \text{ m}^3/\text{r}$;

b/ projektowa wydajność oczyszczalni ścieków [RLM] i przepustowość:

Wydajność - obecnie: 2105 RLM, po realizacji inwestycji w I półroczu 2021 r. (zgodnie z projektem): 3063 RLM;

Przepustowość:

- maksymalna godzinowa: $Q_{\max.h.} = 50 \text{ m}^3/\text{h}$;
- średnia godzinowa: $Q_{\text{sr.h.}} = 37 \text{ m}^3/\text{h}$;
- średnia dobowa: $Q_{\text{sr.d.}} = 600 \text{ m}^3/\text{d}$;

c/ Ilość ścieków dostarczanych do oczyszczalni ścieków, zgodnie z danymi przedłożonymi w ostatnim sprawozdaniu z realizacji KPOSK:

- ścieki dopływające siecią kanalizacyjną: $71\,000 \text{ m}^3/\text{r}$;
- średnie obciążenie oczyszczalni ściekami z kanalizacji: [m^3 na dobę]: $203 \text{ m}^3/\text{d}$;
- ścieki dowożone [m^3 rok]: $3\,000 \text{ m}^3/\text{r}$;
- ścieki dowożone [m^3 na dobę]: $8,4 \text{ m}^3/\text{d}$;

Razem obciążenie oczyszczalni: $211,4 \text{ m}^3/\text{d}$;

- ilość ścieków oczyszczonych w roku poprzednim: $74\,100 \text{ m}^3$ (2019 rok);
- przewidywane średnie obciążenie oczyszczalni po zrealizowaniu planowanego zakresu sieci kanalizacji sanitarnej [m^3 na dobę]: $249 \text{ m}^3/\text{d}$;
- przewidywana ilość ścieków oczyszczalnych w roku po zrealizowaniu planowanego zakresu sieci kanalizacji sanitarnej [m^3 na rok]: $(71\,000 : 1615) \times 2069 = 90\,959 \text{ m}^3/\text{r}$;

Odbiornik ścieków oczyszczonych zgodnie z pozwoleniem wodnoprawnym

- nazwa odbiornika: rzeka Słubia;
- kilometrąz miejsca wprowadzenia ścieków oczyszczonych: 16+400;
- współrzędne geograficzne wylotu: E $14^\circ 22'57,65''$ N $52^\circ 51'25,91''$; Współrzędne w układzie 2000 strefa 5; X = 5858456,01; Y = 5458421,69;

Rodzaj i ilość ścieków dostarczanych siecią kanalizacyjną (dane za rok 2019):	
Ścieki dopływające siecią kanalizacyjną [m^3/d]: 203;	
Ścieki dowożone [m^3/d]: średnio 8,4;	
Obciążenie hydrauliczne oczyszczalni :	
Średnie [m^3/d]: 211,4; Dopuszczalna: 350;	Ilość ścieków oczyszczonych wyniosła:
Średnio [% przepustowości]: 60%;	74 100 [m^3/r];

Przewidywane obciążenie hydrauliczne oczyszczalni po zrealizowaniu planowanego zakresu sieci kanalizacji sanitarnej:				
Średnie [m ³ /d]: 249 dopuszczalna: 350; Średnio [% przepustowości]: 71,1;		Przewidywana ilość ścieków oczyszczonych w roku po realizacji planowanej budowy kanalizacji[m ³ /r]: 90 959;		
Wartości wskaźników zanieczyszczeń ścieków surowych i oczyszczonych				
Wskaźnik	Wartość (średnioroczna z pomiarów ścieków surowych)	Wartość (średnioroczna z pomiarów ścieków oczyszczonych)	Wartość dopuszczalna zgodnie z pozwoleniem wodnoprawnym	[%] redukcji zanieczyszczeń na oczyszczalni ścieków
BZT ₅ [mgO ₂ /l]	630	12	25	98,1
ChZT _{Cr} [mgO ₂ /l]	1185	59	125	95,0
Zawiesina ogólna [mg/l]	430	14	35	96,7
pH	7,3	7,3	6,5 – 9,0	-
Fosfor ogólny [mgP/l]*	-	-	-	-
Azot ogólny [mgN/l]*	-	-	-	-

**Nie wymagany w decyzji*

3. INFORMACJA O SYSTEMIE GOSPODARKI ŚCIEKOWEJ: (§ 4 ust. 1 pkt 1 lit. c rozporządzenia)

a. Informacja o średniej dobowej ilości ścieków komunalnych powstających na terenie planowanej aglomeracji oraz ich składzie jakościowym

Ilość ścieków komunalnych powstających na terenie planowanej aglomeracji: 90 959 m³ na rok. 249 m³/dobę;

Przewidywany skład jakościowy przedstawiono w tabeli poniżej:

Lp.	Wskaźniki	Przewidywany skład jakościowy
1.	BZT ₅ [mgO ₂ /l]	620
2.	ChZT _{Cr} [mgO ₂ /l]	1180
3.	Zawiesina ogólna [mg/l]	420
4.	pH	7,3

b. Informacja o przepustowości istniejącej oczyszczalni ścieków w m³ na dobę

Na terenie aglomeracji znajduje się tylko jedna oczyszczalnia ścieków o przepustowości:

a/ projektowanej 600 m³/d;

b/ dopuszczalnej decyzją wodnoprawną: 350 m³/d;

c/ średniodobowej w 2019 r.: 203 m³/d;

d/ średniodobowej po wybudowaniu planowanej kanalizacji: 249 m³/d;

c. Informacja o ilości i składzie jakościowym ścieków przemysłowych odprowadzanych przez zakłady do systemu kanalizacji zbiorczej

W aglomeracji Moryń nie ma zakładów przemysłowych produkujących ścieki przemysłowe.

d. Nazwy zakładów, których podłączenie do systemu kanalizacji zbiorczej jest planowane

Nie planuje się w najbliższej przyszłości podłączeń zakładów przemysłowych. Aglomeracja w całości położona jest w obszarze Natura 2000.

e. Uzasadnienie określonej RLM aglomeracji

Na uzasadnienie RLM aglomeracji składają się:

- RLM mieszkańców (wszystkich osób mieszkających w granicach aglomeracji, niezależnie od sposobu zagospodarowania ścieków przez nich wytwarzanych) – 1 mieszkaniec = 1 RLM,
- RLM turystów (liczba wszystkich zarejestrowanych miejsc noclegowych niezależnie od sposobu zagospodarowania ścieków) – 1 łóżko = 1 RLM,
- brak RLM z przemysłu (wyjaśnienie w pkt. III.1.b na str. 4)..

Wielkość aglomeracji Moryń = 2100 RLM w tym (mieszkańcy) 1628 + 472 RLM (osoby czasowo przebywające w tym 35 miejsc planowanych do utworzenia)

Ładunek aktualnie zbierany siecią = **1615 RLM**

Obecny procent skanalizowania = **76,9 % (1615 : 2100) x 100%**

Ładunek docelowo zbierany siecią = **2069 RLM**

Procent skanalizowania = **98,52 % (2069 : 2100) x 100%**

f. Informacja o ilości ścieków powstających na terenie aglomeracji nieobjętych systemem kanalizacji zbiorczej, gdzie zastosowano systemy indywidualne albo planuje się zastosowanie systemów indywidualnych lub innych rozwiązań zapewniających ten sam co systemy kanalizacji zbiorczej poziom ochrony środowiska

Ilość ścieków powstających na terenie aglomeracji nieobjętych systemem kanalizacji zbiorczej powstających na terenie aglomeracji: 11,5 m³ na dobę. Z miejsc turystycznych korzysta się tylko sezonowo stąd ograniczona ilość ścieków.

Na terenie aglomeracji Moryń obecnie ze zbiorników bezodpływowych korzysta 419 RLM z tego 38 mieszkańców stałych. Ilość ścieków dowożonych wynosi 8,4 m³/d.

Natomiast liczba osób korzystających z systemów indywidualnych (przydomowych oczyszczalni cieków) to 31 RLM.

Przy założeniu średniego zużycia wody na osobę na dobę równą 0,1 m³/d

Ilość ścieków na dobę = 31 x 0,1 m³/d = 3,1 m³/d.

4. INFORMACJA O STREFACH OCHRONNYCH UJĘĆ WODY, ZAWIERAJĄCA OZNACZENIE AKTÓW PRAWA MIEJSCOWEGO LUB DECYZJI USTANAWIAJĄCEJ TE STREFY ORAZ ZAKAZY, NAKAZY I OGRANICZENIA OBOWIĄZUJĄCE NA TYCH TERENACH. (§ 4 ust. 1 pkt 1 lit. d rozporządzenia)

Na terenie aglomeracji Moryń ustanowiono następujące strefy ochrony bezpośredniej ujęć:

Na terenie aglomeracji została ustanowiona strefa ochronna komunalnego ujęcia wody w Moryniu - Rozporządzenie Nr 5/2012 i 8/2016 Dyrektora RZGW w Szczecinie, zmieniające rozporządzenie w sprawie ustanowienia strefy ochronnej komunalnego ujęcia wody podziemnej w Moryniu (Dz. U. Woj. Zachodniopomorskiego z 2012 r., poz. 1360 i z 2016 r. poz. 3906). Istniejące ujęcia wody posiadają ważne pozwolenia wodnoprawne i ogrodzone tereny, na których znajdują się studnie.

Ujęcia wody w aglomeracji:

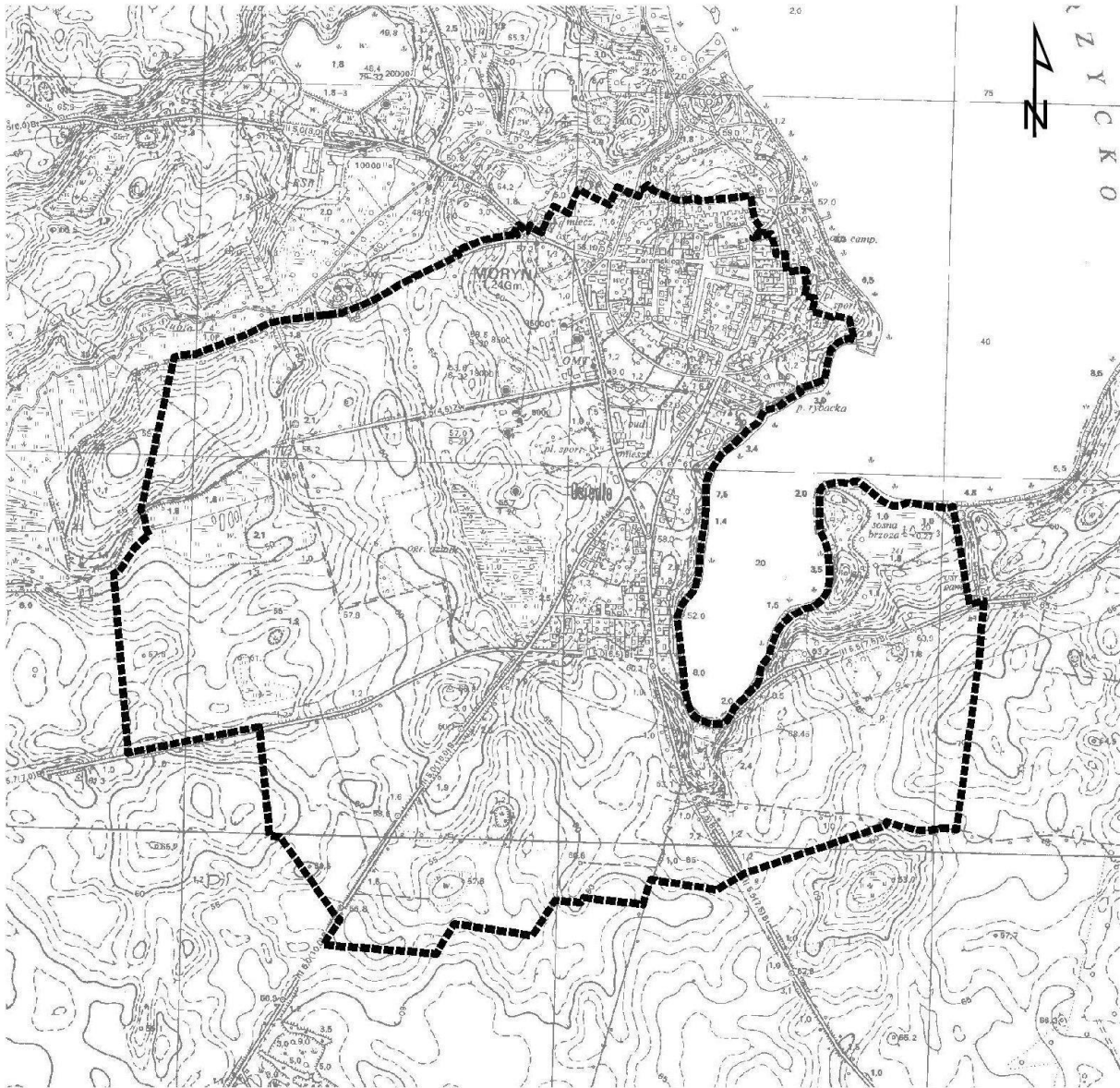
1. Moryń ul. Wodna (nr działki 315/4). Studnie są ogrodzone.
2. Moryń ul. Wodna (nr działki 434/3). Studnie są ogrodzone.
3. Moryń (nr działki 439/1). Studnie są ogrodzone.

Zakazy i nakazy obowiązujące w strefie

Na terenie ochrony pośredniej zabronione jest:

- 1) wprowadzanie ścieków do wód lub do ziemi, z wyjątkiem:
 - a) ścieków stanowiących wody opadowe lub roztopowe;
 - b) ścieków pochodzących ze stacji uzdatniania wody;
- 2) rolnicze wykorzystanie ścieków;
- 3) stosowanie nawozów w postaci płynnej;
- 4) stosowanie środków ochrony roślin, które według zezwolenia na wprowadzenie środków ochrony roślin do obrotu lub pozwolenia na handel równoległy są klasyfikowane jako niebezpieczne dla środowiska oraz do celów badań lub rozwoju, z wyjątkiem przypadków:

- a) wystąpienia organizmów kwarantannowych,
 - b) zagrożenia przez organizmy szkodliwe pomników przyrody lub zespołów przyrodniczo – krajobrazowych w rozumieniu przepisów o ochronie przyrody,
 - c) wystąpienia organizmów szkodliwych dla roślin lub produktów roślinnych, których zwalczanie innymi środkami jest nieskuteczne,
 - d) zwalczania gatunków roślin obcych geograficznie, inwazyjnych lub stwarzających zagrożenie dla zdrowia ludzi;
- 5) lokalizowanie składowisk odpadów;
 - 6) przechowywanie lub składowanie odpadów promieniotwórczych;
 - 7) lokalizowanie nowych i rozbudowy istniejących ferm chowu lub hodowli zwierząt;
 - 8) lokalizowanie magazynów produktów ropopochodnych, a także rurociągów do ich transportu, za wyjątkiem:
 - a) magazynów butli z gazem płynnym,
 - b) naziemnych zbiorników gazu płynnego,
 - c) zbiorników paliw płynnych wchodzących w skład stacji paliw;
 - 9) mycie pojazdów mechanicznych poza myjniami usługowymi;
 - 10) naprawianie i obsługa pojazdów mechanicznych poza terenem zakładów usługowych prowadzących taką działalność na podstawie odrębnych przepisów;
 - 11) lokalizowanie nowych ujęć wód podziemnych, za wyjątkiem ujęć do poboru wody w ramach zwykłego korzystania z wód;
 - 12) lokalizowanie nowych cmentarzy;
 - 13) grzebanie zwłok zwierzęcych;
 - 14) wydobywanie kopalin.



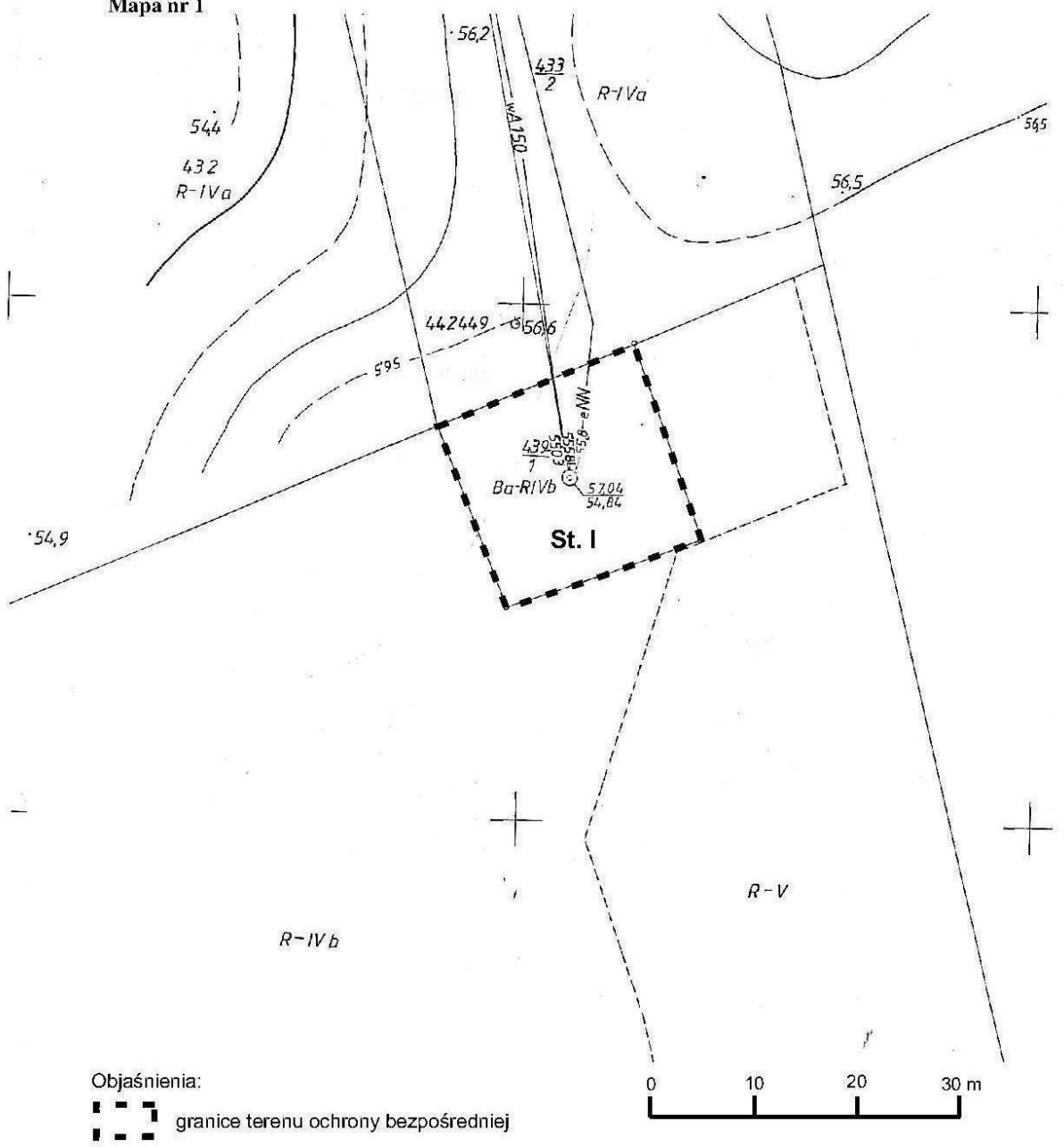
Objaśnienia:

 granice terenu ochrony pośredniej

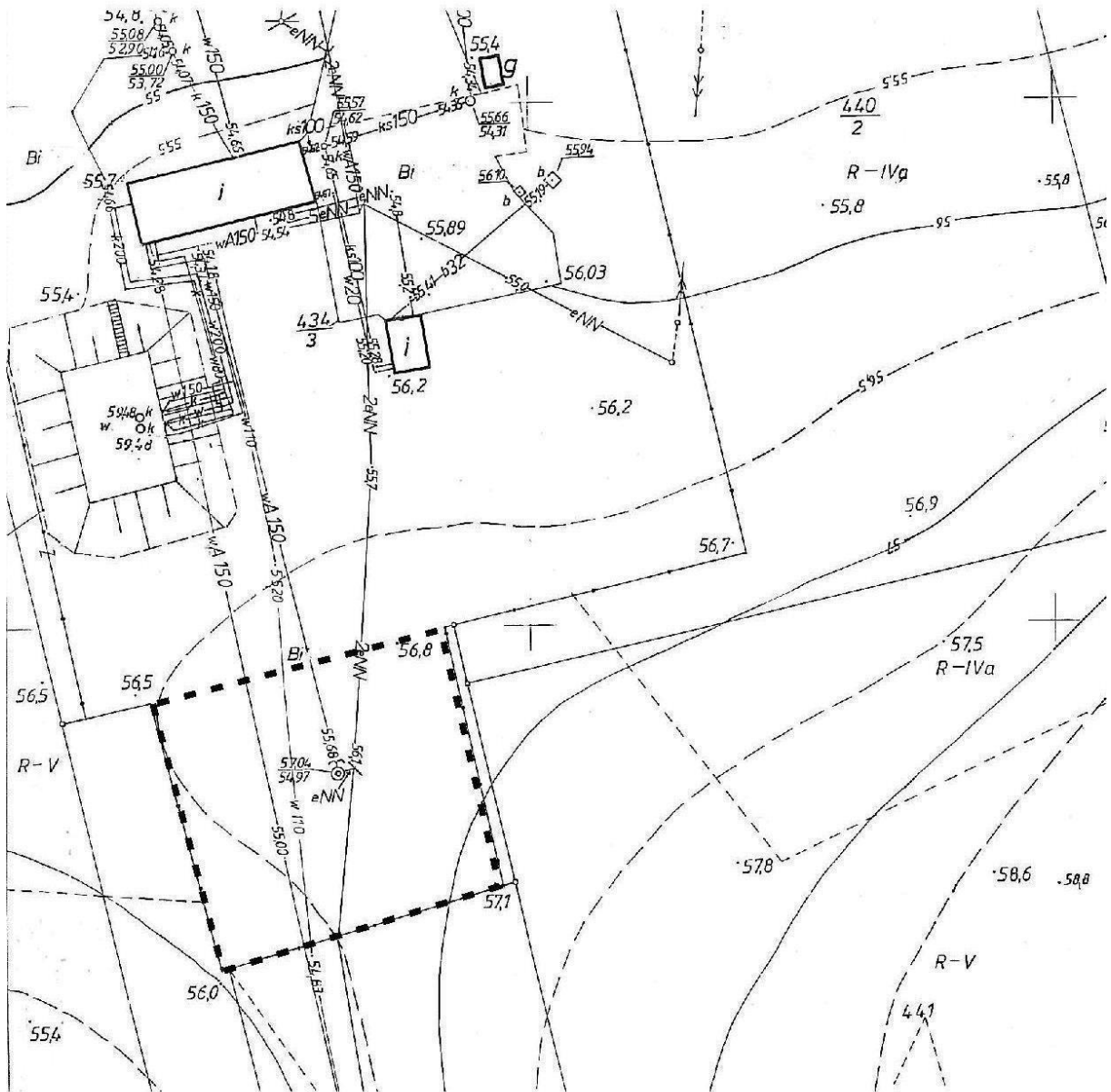
0 100 200 300 400 500 m




Mapa nr 1



Mapa nr 2



Objaśnienia:

 granice terenu ochrony bezpośredniej

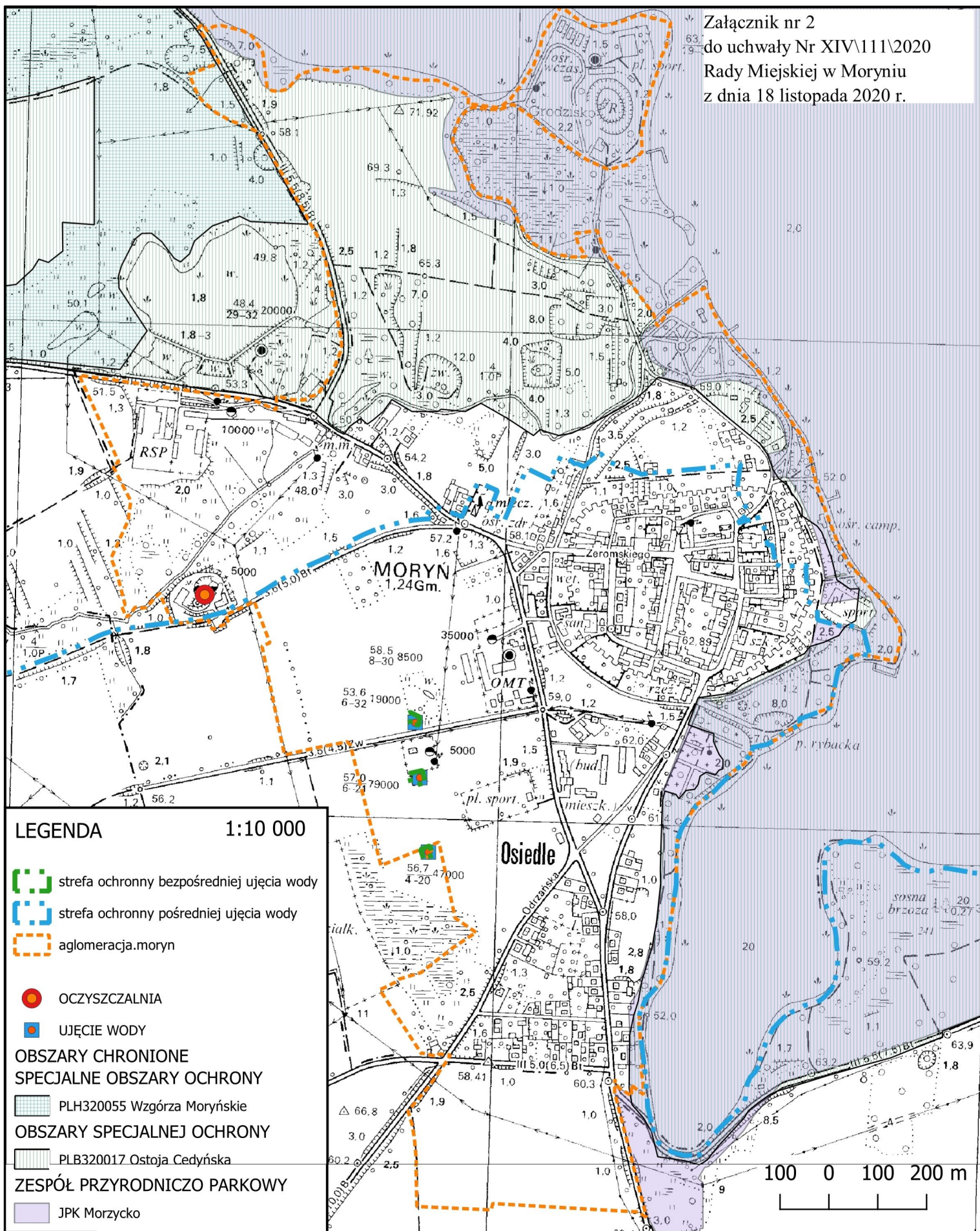


5. INFORMACJA O OBSZARACH OCHRONNYCH ZBIORNIKÓW WÓD ŚRÓDLĄDOWYCH ZAWIERAJĄCĄ OZNACZENIE AKTÓW PRAWA MIEJSCOWEGO USTANAWIAJĄCEGO TE OBSZARY ORAZ ZAKAZY, NAKAZY I OGRANICZENIA OBOWIĄZUJĄCE NA TYCH OBSZARACH.
(§ 4 ust. 1 pkt 1 lit. e rozporządzenia)

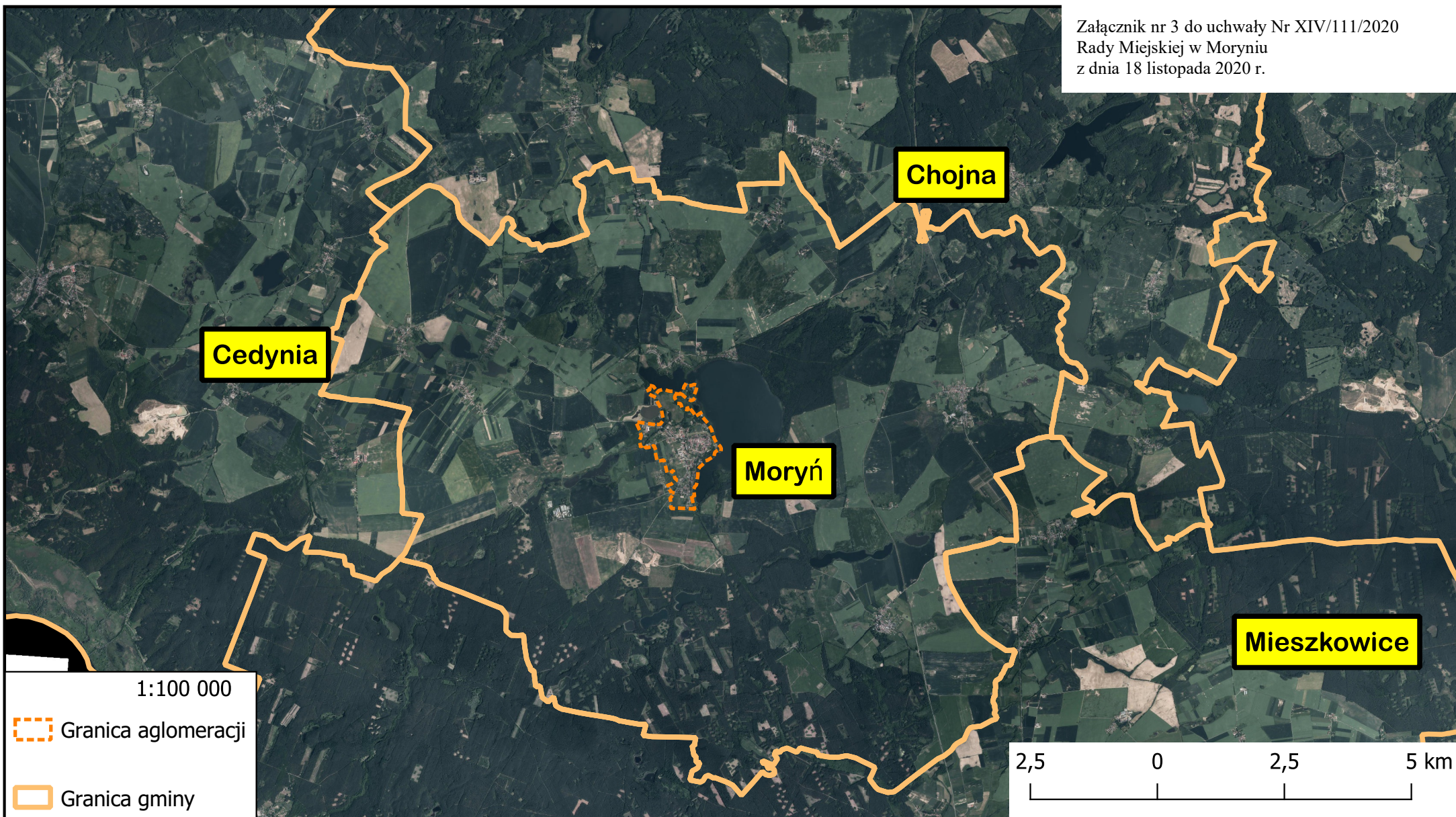
W granicach aglomeracji Moryń nie ma obszarów ochronnych zbiorników wód śródlądowych.

6. INFORMACJA O FORMACH OCHRONY PRZYRODY, O KTÓRYCH MOWA W ART. 6 USTAWY Z DNIA 16 KWIETNIA 2004 R. O OCHRONIE PRZYRODY, ZAWIERAJĄCĄ NAZWĘ FORMY OCHRONY PRZYRODY ORAZ TYTUŁ I MIEJSCE OGŁOSZENIA AKTU PRAWNEGO TWORZĄCEGO, USTANAWIAJĄCEGO ALBO WYZNACZAJĄCEGO FORMĘ OCHRONY PRZYRODY, ORAZ INFORMACJA O OBSZARACH MAJĄCYCH ZNACZENIE DLA WSPÓLNOTY, ZNAJDUJĄCYCH SIĘ NA LIŚCIE, O KTÓREJ MOWA W ART. 27 UST. 1 TEJ USTAWY.

Na obszarze proponowanej aglomeracji występuje obszar chroniony Natura 2000 – obszar siedliskowy pod nazwą „Wzgórza Moryńskie”. PLH320055. Został on wyznaczony 1 marca 2011 r. na podstawie Decyzji Komisji z dnia 10 stycznia 2011 r. w sprawie przyjęcia na mocy dyrektywy Rady 92/43/EWG czwartego zaktualizowanego wykazu terenów mających znaczenie dla Wspólnoty składających się na kontynentalny region biogeograficzny (notyfikowanej jako dokument nr C(2010) 9669)(2011/64/UE) oraz także częściowo w obszarze chronionym Natura 2000 – obszar ptasi pod nazwą „Ostoja Cedyńska” PLB320017 wyznaczonym 13 października 2007 na podstawie Rozporządzenia Ministra Środowiska z dnia 05.09.2007 r. zmieniającego rozporządzenie w sprawie obszarów specjalnej ochrony ptaków Natura 2000, a także Zespół Przyrodniczo – Krajobrazowy „Morzycko” wyznaczony 22 kwietnia 2006 r. Uchwałą Nr XXXI/276/2006 Rady Miejskiej w Moryniu z dnia 9 lutego 2006 r. w sprawie uznania za zespół przyrodniczo – krajobrazowy.



Załącznik nr 3 do uchwały Nr XIV/111/2020
Rady Miejskiej w Moryniu
z dnia 18 listopada 2020 r.



Uzasadnienie

Na podstawie art. 87 ust. 1 i 4 ustawy z dnia 20 lipca 2017 r. – Prawo wodne (Dz. U. z 2020 r. poz. 310 ze zm.) aglomerację wyznacza się w drodze uchwały podjętej przez radę gminy, która jest aktem prawa miejscowego.

Aglomeracja Moryń została wyznaczona Uchwałą Nr XIV/282/16 Sejmiku Województwa Zachodniopomorskiego z dnia 20 września 2016 r. w sprawie wyznaczenia aglomeracji Moryń.

W związku z wejściem w życie nowych przepisów dotyczących kompetencji organów stanowiących gminy i mając na uwadze z art. 87 ust. 1 i 4 ustawy z dnia 09 listopada 2018 r. – Prawo Wodne (Dz. U. z 2020 r. poz. 310 ze zm.) aglomerację wyznacza, w drodze uchwały będącej aktem prawa miejscowego, rada gminy. Prawo wodne art. 565 ust. 2 stanowi, iż dotychczasowe akty prawa miejscowego wydane na podstawie ustawy uchylonej w art. 573 zachowują moc nie dłużej niż do dnia 31 grudnia 2020 r. i mogą być zmieniane.

Wobec powyższego niezbędne jest dokonanie zmiany uwzględniającej aktualną ilość Równoważnej Liczbie Mieszkańców (RLM) określoną zgodnie z ostatnią aktualizacją Krajowego Programu Oczyszczania Ścieków.

Burmistrz Morynia przygotował projekt uchwały dotyczącej wyznaczenia obszaru i granic aglomeracji Moryń o równoważnej liczbie mieszkańców (RLM) 2.100. Obszar i granice aglomeracji zostały wyznaczone zgodnie z § 3 rozporządzenia Ministra Gospodarki Morskiej i Żeglugi Śródlądowej z dnia 27 lipca 2018 r. (Dz. U. z 2018 r. poz. 1586) w sprawie sposobu wyznaczania obszarów i granic aglomeracji.

Wyznaczenie aglomeracji następuje po uzgodnieniu przez Burmistrza z Wodami Polskimi, a w zakresie obszarów objętych przynajmniej jedną formą ochrony przyrody, o której mowa w art. 6 ustawy z dnia 16 kwietnia 2004r o ochronie przyrody, lub obszarów mających znaczenie dla Wspólnoty znajdujących się na liście, o której mowa w art. 27 ust. 1 tej ustawy-z właściwym Regionalnym Dyrektorem Ochrony Środowiska. Przedmiotowy projekt uchwały przekazany został do uzgodnienia do Dyrektora Regionalnego Zarządu Gospodarki Wodnej Wód Polskich PGW Wody Polskie w Szczecinie oraz Regionalnego Dyrektora Ochrony Środowiska w Szczecinie. Obie instytucje uzgodniły pozytywnie projekt uchwały w sprawie wyznaczenia obszaru i granic aglomeracji Moryń.

Wyznaczenie przedmiotowej aglomeracji umożliwi samorządowi uregulowanie gospodarki wodno-ściekowej oraz ubieganie się o środki z funduszy celowych na realizację przedsięwzięć związanych z wyposażeniem aglomeracji w wymaganą sieć kanalizacyjną dla ścieków komunalnych zakończonych oczyszczalnią ścieków.

Mając na uwadze powyższe, podjęcie uchwały uważa się za uzasadnione.